

McAtee 和 Malloch (1932) 视之为盲蝽科中树盲蝽亚科 *Isometopinac* 的成员, Carvalho (1951) 亦有类似观点, 但由于他认为“*Isometopinae*”应为独立的科, 故将 *Bilia* 归入树蝽科 *Isometopidae* 中。经 Carayon (1958) 仔细研究, 将其归入花蝽科小花蝽族 *Oriini* Carayon; 在 Carayon 和 Miyamoto (1960) 有关本属的修订中记载 5 种; Kerzhner 和 Jasson (1985) 在检查 Motschulsky 的模式标本时, 将分布于斯里兰卡分类地位不明的 *Cydnus? minutus* Motschulsky 1863 归入本属, 为 *Bilia minutus* (Motschulsky 1863); 迄今为止本属已知共 7 种。我国记载 4 种。

本属种类目前已知分布于中国, 俄罗斯远东地区, 日本和斯里兰卡。

### 种 检 索 表

- 1 (2) 体黄褐色; 雄虫阳基侧突如图 289, 290 ..... 栗色圆花蝽 *B. castanea* Carvalho  
 2 (1) 体黑褐色;  
 3 (4) 触角第 1 节均为黄色; 体小 (图 280), 刻点稀浅, 毛被稀短 (图 284) .....  
 ..... 卡氏圆花蝽 *B. carayoni* Bu et Zheng  
 4 (3) 触角第 1 节黄褐至深褐 (图 281—283), 毛被和刻点较密 (图 285—287);  
 5 (6) 体较大, 长于 1.95; 中足胫节具长毛, 长超过该节直径 2 倍; 雄虫阳基侧突如图 291, 292  
 ..... 江崎圆花蝽 *B. esakii* Carayon et Miyamoto  
 6 (5) 体较小, 短于 1.85; 中足胫节无长毛; 雄虫阳基侧突如图 293, 294 .....  
 ..... 日本圆花蝽 *B. japonica* Carayon et Miyamoto

#### 卡氏圆花蝽 *Bilia carayoni* Bu et Zheng, sp. nov.

体黑, 毛被较长, 稀疏, 刻点亦浅稀 (图 280)。头深褐色, 前端略浅, 长 0.25, 宽 0.34, 头顶毛被稀疏, 中部有若干长毛, 呈“V”型, 毛长者可达复眼直径之半, 复眼间宽为复眼直径的 2.3 倍。触角第 1、2 节和第 3 节基部  $1/2$ — $2/3$  黄色, 第 3 节端部  $1/3$  至  $1/2$  和第 4 节浅黄褐色, 其上毛长均稍超过该节直径, 各节长 0.07:0.25:0.19:0.25。前胸背板长 0.22, 领宽 0.27, 后缘宽 0.64; 侧缘直, 前角处薄边宽接近复眼直径之半。胫区小, 位于中部两侧; 两胫之间较宽, 与前叶质地相同; 其余部分刻点浅稀; 后叶中部表面不呈横皱状。小盾片中部深陷, 具横皱, 每侧各有一较深的圆形陷坑。前翅外侧缘成明显的弓形, 毛被稀 (图 284); 外革片长 0.53, 楔片长 0.18, 膜片大部灰褐色, 基部色深, 向端渐浅, 后端区域灰白色。喙基部褐色, 其余黄色, 伸达中足基节。臭腺沟缘略呈半圆形弯曲, 端半部分为脊状 (图 295)。足基节褐色, 其余黄色, 胫节毛长稍超过该节直径。体长 1.5, 宽 0.74。

本种以其体型、臭腺沟形状、体表刻点细小等特征, 认为应归属于 *Bilia* 属, 与属内分布于斯里兰卡的模式种 *B. fracta* Distant 1904 (仅知雌虫) 最为接近, 触角、喙和足均为黄色, 但本种以体更小、刻点和毛被较稀、前胸背板有明显的胫与 *fracta* 不

同。

**观察标本** 正模♀，贵州荔波茂兰洞多，530m，1995.VII. 2，卜文俊采；副模：1♀，贵州荔波茂兰三岔河，450m，1995.VII. 29，卜文俊采。

**分布** 贵州（荔波）。

### 栗色圆花蝽 *Bilia castanea* (Carvalho, 1951)

*Biliola castanae* Carvalho, 1951, *Anal. Acad. Brasil. Cienc.*, **23** (4): 381—391 (origi. descrip.; type-locality: South India; types deposited in Brit. Mus. Nat. Hist., London; belong to Isometopinae (Miridae)).

Carayon, 1958, *Mem. Mus. nat. Hist. Nat., A. Zool.*, **16** (5): 150. (transferred from Isometopinae (Miridae) to Anthocoridae)

*Bilia castanea* (Carvalho): Carayon & Miyamoto, 1960, *Mushi*, **33** (4): 19.

Bu & Zheng, 1990, *Entomotaxonomia*, **12** (2): 82, 84.

Zheng & Bu, 1990, *Contr. Tianjin Nat. Hist. Mus.*, **7**: 26.

体黄褐色，毛被长密（图 282）。头深栗褐色，前端色浅；复眼深褐至黑色，头长 0.28，宽 0.48，头顶毛被较稀，中部有若干长毛，呈“V”型，毛长者可达复眼直径，复眼间距为复眼直径的 1.6—2.0 倍。触角第 1、3、4 节浅黄褐，第 2 节、有时第 3 节基部黄色，其上毛长者均超过该节直径 1.5 倍，各节长 ♂ 0.09:0.34:0.23:0.24，♀ 0.9:0.29:0.22:0.21。前胸背板中部凹陷之前深褐色，凹陷之后黄褐色；长 0.35，领宽 0.41，后缘宽 0.90—0.94；前角圆缓，侧缘直，前角处薄边宽为复眼直径之半；

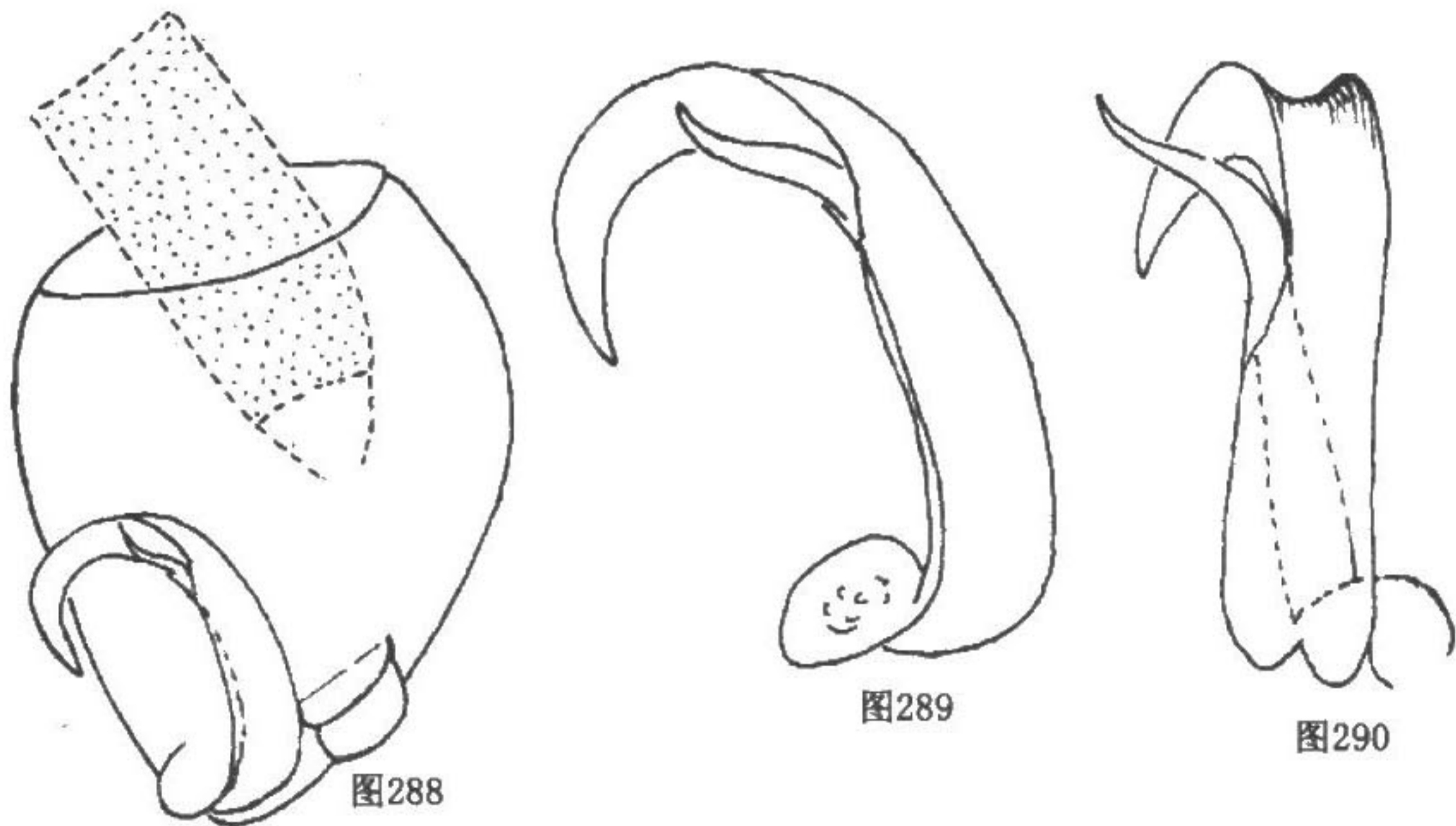


图 288—290 栗色圆花蝽 *Bilia castanea* (Carvalho)

288 雄虫生殖节背面观；

289 雄虫阳基侧突背面观；

290 雄虫阳基侧突右面观。